



*10 oktober 2014*

# MITTUNIVERSITETETS AKADEMISKA HÖGTID

*Promotion av hedersdoktorer och doktorer  
samt installation av professorer*

*Campus Östersund*



# INNEHÅLL

---

Rektors förord.....	3
Om akademiska högtider.....	4
Symbolerna.....	5
Hedersdoktorer.....	6
Doktorer, Fakulteten för humanvetenskap.....	11
Doktorer, Fakulteten för naturvetenskap, teknik och medier.....	19
Professorer.....	25
Adjungerade professorer.....	40
Stipendier och priser.....	43



## REKTORS FÖRORD

---



Först av allt vill jag hälsa hedersdoktorer, nya professorer, nya doktorer, pristagare och universitetets alla gäster välkomna till Mittuniversitetets akademiska högtid 2014!

Den akademiska högtiden är ett tillfälle när vi under högtidliga former firar vetenskapliga framgångar. Själva ceremonin understryker också att vi är en del i ett större akademiskt sammanhang där akademien och det fria sökandet efter kunskap står i centrum.

Målen för Mittuniversitetets forskning är att den ska hålla en hög vetenskaplig kvalitet och vara av relevans för samhället runt om oss. Att universitetet når de högt uppsatta målen har visats i den omfattande forskningsutvärderingen som nyligen genomförts. Det är tillfredsställande att konstatera att forskningen inom flera områden dessutom är internationellt ledande.

Under årets högtid installerar och promoverar vi ett

stort antal nya professorer och nya doktorer. Det är ett tydligt tecken på att forskningen vid universitetet utvecklas i positiv riktning och det är fantastiskt att få ta del av de många viktiga vetenskapliga arbeten som lett fram till dagens festligheter.

Fakulteterna promoverar idag också sina hedersdoktorer och knyter på så sätt fastare band till personer som på olika sätt lämnat viktiga bidrag till fakulteternas utveckling. Det är en stor glädje att hälsa våra hedersdoktorer särskilt välkomna.

Med en förhoppning om fortsatta vetenskapliga framgångar och ett gott samarbete, låt oss nu glädjas och hylla dagens huvudpersoner i den akademiska högtiden – återigen varmt välkomna!

Anders Söderholm  
Rektor, Mittuniversitetet

## OM AKADEMISKA HÖGTIDER

---

Det första universitetet med en fakultetsorganisation var universitetet i Bologna, som firade sitt 900-årsjubileum 1999. Några hundra år senare kom universitetet i Paris, Oxford, Cambridge Kraków och Prag.

De första universiteterna hade en organisation med fyra fakulteter: filosofisk, juridisk, medicinsk och teologisk. Vid den filosofiska fakulteten, den lägre fakulteten, gavs magisterexamen. Lagerkransen var symbolen för denna examen. Vid de högre fakulteterna, där studierna sedan kunde fortsättas, blev doktorexamen det slutliga målet, och tecknet för denna examen var doktorshatten. I det nutida svenska universitetsväsendet finns spår av denna indelning kvar i bruket av lagerkrans respektive doktorshatt som insignier, även om alla examina är doktorexamina.

Efter avlagda prov kunde promovendus eller senare promovenda promoveras till doktor. Det latinska verbet promovere betyder föra fram, och promotor är den person som för fram promovendi, en och en, över Parnassen. Det blir en symbolisk vandring, mycket kort, som representerar erövrandet av den kunskap, bildning, mognad och vetenskapliga skolning som kröns med lagerkrans eller doktorshatt.

Dessa mycket gamla promotions- och installationshögtider har bevarats särskilt tydligt i Sverige och Finland. I Sverige har samtliga universitet och hög-

skolor med vetenskapsområden doktorspromotioner och professorsinstallationer.

### Mittuniversitetets akademiska högtid

Den akademiska högtiden vid Mittuniversitetet alternerar mellan Mittuniversitetets campusorter. Det är en promotions- och installationshögtid. Högtiden har tre delar: promotion av hedersdoktorer och doktorer, installation av professorer och utdelning av priser. Vid promotionen är det promotorerna för Mittuniversitetets fakulteter, den humanvetenskapliga och den naturvetenskapliga, som promoverar sina hedersdoktorer och doktorer efter avlagda prov. Det sker efter en högtidlig procession in i högtidssalen, då promovendi och installandi, officianter och särskilt inbjudna under musik och anförda av marskalkar med fanor och standar intar sina platser på scenen.

Vid promotionerna förekommer både kanonsaluter och fanfarer, och musik är återkommande inslag i denna ceremoniella högtid.

Alla intresserade inbjuds till denna högtid. En särskild inbjudan riktas till företrädare för näringsliv, andra universitet och för det officiella Sverige, i synnerhet de båda län som utgör Mittuniversitetets region. Efter promotions- och installationshögtiden vidtar en bankett för inbjudna.



Foto: Tina Stråfrén

## SYMBOLERNA

---

**Mittuniversitetets rektorskedja** är en gåva 1997 från länsstyrelser, landsting och kommuner i Jämtlands och Västernorrlands län. Den består av en 18K guldmalj som visar universitetets logotyp på framsidan och symbolen för Mitthögskolan på baksidan. Medaljongen är nytillverkad i samband med vår universitetsstatus. På den vänstra sidan (sett framifrån) av kedjan finns Härjedalens och Ångermanlands landskapsvapen, ett kors hämtat från en runsten vid Högomsgraven i Medelpad, och sist avbildas en detalj av hållristningarna i Glösa i Jämtland.

Högsta delen av kedjan har Jämtlands och Medelpads landskapsvapen, en figur ur Överhogdalsbonaden från Härjedalen, och sist en hållristning från Nämforsen i Ångermanland. Symbolerna länkas samman med tre silverstavar vilka symboliserar de tre älvarna Ljungan, Indalsälven och Ångermanälven. Kedjan hålls samman i nacken av en silverplatta med en avbildad lagerkrans. Ovanför denna sitter en liten silverplatta med rektors namn. När en ny rektor installeras fästs en ny namnplatta i den gamla.

Rektorskedjan är utformad och tillverkad av silversmed Nils Nisbel i samarbete med silversmed Kerstin Öhlin Lejonklou och guldsmed Lena Olofsson.

**Doktorsringen** symboliserar äktenskapet med vetenskapen. Mittuniversitetets doktorsring är prydd med lagerblad i enlighet med traditionen för filosofisk fakultet.

**Doktorshatten** symboliserar frihet, men också makt. Doktorshatten är hög, svart och veckad. I Sverige markeras de olika fakulteternas hattar genom spänneas/märkenas utformning, dock har teologie doktorshattar inga spänneas utan endast rosett.

**Lagerkransen** är en promotionssymbol främst i Sverige och Finland. Den har sitt ursprung i antik mytologi och var det enda pris som segrarna i de olympiska spelen belönades med. Lagerkransen var alltså en segerkrans, och redan vid de tidiga universiteten blev den en belöning för lärda mödor. Den som promoveras vid de filosofiska fakulteterna erhåller lagerkrans och inte hatt

**Mittuniversitetets fakultetsmärke** utgörs av en krans av lagerblad. Ring och fakultetsmärke är utformade av silversmed Kerstin Öhlin Lejonklou.

Universitet och högskolor framför i processioner stavar eller spiror som symboliserar den akademiska självständigheten.

**Mittuniversitetets ceremonistav** är tillverkad av svensk furu, med inslag och sammanfogningar av olika träslag, bland annat gran och sälgröt. Logotypen är nytillverkad i samband med invigningen av Mittuniversitetet. Utsmyckningen på toppen av staven symboliserar att Mittuniversitetet verkar inom Sveriges skogstätaste område. Staven är utformad av konstnären Leif Wikner, Persåsen i Jämtland och är en gåva 1997 från SCA Forest and Timber.



Foto: Tina Stafrén

HEDERSDOKTOR

Howard E Aldrich

---

## From Studying Small Businesses to Studying Entrepreneurship: an Evolutionary Journey

My father and grandfather were both small business owners, as were other members of my family. Thus, it seemed only natural that when I began my PhD in sociology, I gravitated to the study of small businesses and their struggles. My early research focused on small businesses in very difficult environments in 3 American cities, and later I expanded that research to study the same processes in 3 British cities. I focused mainly on the challenging context in which owners operated, observing that many ultimately gave up their struggles, either quitting or selling out to other owners. After a decade of such work, I became interested in the conditions under which new businesses were formed as well as the strategies owners used to survive. My academic life was transformed in the mid-1980s when I attended my first conference on entrepreneurship and discovered that I had really been studying entrepreneurs and entrepreneurship for several decades! I was delighted to find others who shared my enthusiasm, especially graduate students who were eager to work with me on studies of organizational creation. For the past three decades, I have used a comparative and historical perspective to study the conditions under which new organizations arise, focusing on the dynamics of team formation and composition. I've also made contributions to the study of ethnic entrepreneurship and gender studies. The topic still fascinates me and allows me to visit fascinating places, such as Mid Sweden University!



**Howard E. Aldrich** is Kenan Professor of Sociology, Sociology Department, the University of North Carolina, Chapel Hill; Adjunct Professor of Strategy, Entrepreneurship, and Management of the Kenan Flagler Business School, University of North Carolina; Faculty Research Associate, Strategy Department, Fuqua School of Business, Duke University; and Fellow, Sidney Sussex College, Cambridge University. His main research interests are entrepreneurship, entrepreneurial team formation, gender and entrepreneurship, and evolutionary theory. His 1979 book, *Organizations and Environments*, was reprinted in 2007 by Stanford University Press. His book, *Organizations Evolving* (Sage, 1999), was co-winner of the Max Weber Award from the OOW section of the American Sociological Association. His latest book, *An Evolutionary Approach to Entrepreneurship: Selected Essays*, was published by Edward Elgar in 2012.



HEDERSDOKTOR

Bo Hilleberg

---

## Samarbete och utveckling inom friluftsliv

Att jag skulle syssla med något naturnära bestämde jag mig för tidigt. Eftersom jag växte upp i "skogskanten" låg skogvaktare nära till hands. Det, i kombination med värnplik på Jägarskolan borgade för att det blev som jag ville. Samtidigt var jag alltid intresserad av att förbättra utrustningen vilket till slut innebar att jag startade ett företag där jag skulle få jobba med kombinationen natur, friluftsliv och produktutveckling. Det första projektet blev att ta fram ett lättviktstält som var enkelt att sätta upp, även i dåligt väder. Fjälltält är dubbla för att både vara vattentäta och ge ett minimum av kondens. Men att sätta upp ett sådant tält i hård vind är inte lätt. Jag tyckte att de bägge tälten borde kunna sättas ihop och med hjälp av min hustru Renate tog vi fram ett sådant. Det blev världens första tält där inner- och yttertält restes samtidigt. Det blev en succé och på den vägen är det.

När det gäller produkt- och kvalitetsutveckling arbetar vi sedan ett antal år tillsammans med Mittuniversitetet här i Östersund. Ett samarbete som har varit mycket givande. Här i Jämtland finns det ett kluster av olika friluftsutrustningsföretag och jag vet att samtliga ser möjligheter i det samarbetet. Exempelvis är det nya textil-laboratoriet en stor tillgång där vi både kan utveckla och kontrollera vävar på ett sätt som annars är svårt för ett litet företag.

Jämtland/Härjedalen är en "frilufsregion" och jag hoppas att vi tillsammans skall kunna utvecklas både vad gäller aktiviteter och utrustning.



**Bo Hilleberg** föddes 1940 i Norrköping och växte upp på landet strax söder om Söderköping. Tidigt hade han ett stort intresse för att vara ute i naturen vilket innebar att han utbildade sig på en skogsbruksskola i Småland. Därefter följde värnplikstjänstgöring vid Jägarskolan i Kiruna och utbildning till skogvaktare 1965. Efter ett par olika anställningar som skogvaktare gick han över till affärssidan inom skogsbruket och bosatte sig i Stockholm.

1971 grundade han Bo "Hilleberg AB" och 1976 flyttade familjen och företaget till Jämtland. Tio år senare startade han en tältfabrik i Hackås, utanför Östersund. Nu är den dock nedlagd och produktionen sker huvudsakligen på egen fabrik i Estland.

Under årens lopp har Bo Hilleberg fått ett antal nationella och internationella priser, bland annat det internationella priset "Outdoor Celebrity of the Year" år 2010.

HEDERSDOKTOR

## Anette Norberg

---



### Våga, vilja, vinna tillsammans

För att nå ett högt uppsatt mål krävs mod och envishet men det krävs också att man uppskattar och njuter av resan mot de högt uppsatta målen.

Curling är en extrem lagsport som kräver att alla i laget har samma mål och vilja att göra allt för att uppnå dem. Det är också ett schack på is, fast med mänskliga pjäser. Det krävs en strategisk plan och en riskkalkyl men också att de fyra medlemmarna i laget har en förmåga att lyfta varandra och sprida energi. Lagets framgångar bygger på fyra ledord – glädje, positivism, trygghet och fokus.

Det finns många intressanta paralleller mellan idrotten och näringslivet när det gäller ledarskap och att lyckas få en grupp människor att åstadkomma resultat. Det finns också saker som skiljer sig.

Allt man vill kan man – är mottot för att kombinera en civil karriär med en elitidrottskarriär och familj.

**Anette Norberg** föddes 1966 i Härnösand. Hon började spela curling som 12-åring inspirerad av sina föräldrar som både tävlade. 1998 flyttade hon till Uppsala och gick matematikerlinjen. Parallellt med studierna tävlade hon på högsta internationella nivå, en karriär som kulminerade med 2 OS-guld 2006 och 2010, 3 VM-guld och 7 EM-guld. Vid sidan av curlingen har Anette jobbat som aktuarie och ledare i försäkringsbranschen. senast som produktchef på Folksam.

HEDERSDOKTOR

## Anders Nyquist

---

### Kretsloppsanpassat byggande

Människan och mänsklig verksamhet är en del av naturen. Som arkitekt och planerare har man stora möjligheter att minska den negativa påverkan på naturen. I vårt dagliga arbete inspireras vi av naturens lösningar. Vi har därför tagit fram ett "verktyg", som vilar på en social, ekologisk, teknisk och ekonomisk vision. Vi kallar verktyget EcoCycleDesign – kretsloppsanpassat byggande. EcoCycleDesign är en holistisk metod att genomföra ett projekt. I alla våra projekt försöker vi att sluta flödena genom en byggnad eller en stad – flödena av energi, vatten, avlopp, luft och material. I naturen finns inget avfall. Vi strävar efter att skapa ett långsiktigt hållbart samhälle. Vi har i våra projekt visat olika långsiktigt hållbara lösningar – och de fungerar. Om vi skall nå ett hållbart samhälle krävs mer utbildning av beslutsfattare, tjänstemän, byggbranschen, fastighetsförvaltare och brukarna. Mittuniversitetet kan där spela en avgörande roll. Goda exempel på vår hemmamarknad ger exportpotential på en global marknad. Marknaden för hållbara lösningar är gigantisk.



**Anders Nyquist** föddes 1938 i Sundsvall. Han tog arkitektexamen vid CTH 1962. Sedan dess har han arbetat som arkitekt i Östersund, rektor på Capellagården på Öland, arkitekt i Härnösand och entreprenör på H&N Bygg AB i Sundsvall. Han har också varit chef på K-Konsult Västernorrland och driver sedan 1991 egen arkitektverksamhet i Njurunda tillsammans med hustrun Ingrid och dottern Karin Nyquist vid EcoCycleDesign AB, Göteborg. Inriktningen är miljö- och kretsloppsanpassade projekt i Sverige och utomlands. Anders Nyquist har också skrivit boken "Green Building and Planning – experiences and visions" samt varit lärare vid svenska och utländska universitet och högskolor.

HEDERSDOKTOR

## Vishanthie Sewpaul

---

### **A Voice of Africa – Pedagogy of Hope**

Vishanthie's personal biography, and growing up under apartheid has a profound influence on her choice of emancipatory pedagogical, research and community engagement strategies, which are underscored by a radical thrust that recognizes the relationship between the personal and political dimensions of people's lives, and the importance of people-centred, participatory approaches to development. She is committed to enthusing and instilling students with passion and hope, increasing their sense of power, self-esteem and courage, and within the Freirian-Gramscian tradition, getting people to understand the power of ideological hegemony and to develop counter hegemonic consciousness and practices, particularly in relation to neoliberal and new managerial influences. Throughout her teaching career she has maintained active practice links in several areas. An HIV/AIDS project that she ran was regarded as one of the best practice models that was filmed and screened on national TV (e-TV). Working in close collaboration with students, a community-based, participatory project with children and youth living on the streets of Durban, culminated in the production of a movie based on the narratives of the youth (with the youth as actors) used for schools-based intervention in an attempt to prevent children from migrating to the streets. It is the latter schools-based intervention that she is currently engaged in.



**Vishanthie Sewpaul** [PhD] is a Senior Professor at University of KwaZulu Natal (UKZN). She has been actively involved in several national structures on the cutting edge of policy and standards development in social work in post-apartheid South Africa. Vishanthie is the President of the Association of Schools of Social Work in Africa (ASSWA). She was elected President of the first ever non-racial, unified National Association of Social Workers in 2007 and re-elected as its President in 2009. She was twice voted one of top thirty researchers at UKZN, and was the 2013 Runner-Up for the Distinguished Women in Science Award for "her outstanding contribution to building South Africa's scientific and research knowledge base".

DOKTOR | Psykologi

## Anna Bjärtå



Anna Bjärtå disputerade i psykologi den 31 maj 2013 med sin avhandling "Fear – a process influenced by concurrent processing demands". Forskningen är av experimentell natur och studierna är utförda i psykologilaboratoriet där hon undersökt processer som påverkar

rädslereaktionen. Resultaten av de studier som ingår i avhandlingen visar att rädlans uttryck är beroende av all annan extern och intern bearbetning som måste utföras samtidigt.

DOKTOR | Hälsovetenskap

## Kerstin Björkman Randström



Kerstin Björkman Randström disputerade i hälsovetenskap den 24 maj 2013 med sin avhandling "Hemmet som arena för äldres rehabilitering". Hon forskar om hälso- och sjukvårdens och kommuners policy och insatser för att tillgodose äldres personers behov av reha-

bilitering. Avhandlingens empiri baseras på intervjuer. Resultaten visar bland annat på behovet av att utveckla policy och arbetssätt för alla aktörer när det gäller att utföra en personcentrerad rehabilitering.

DOKTOR | Hälsovetenskap

## Heidi Carlerby



Heidi Carlerby disputerade i hälsovetenskap den 23 november 2012 med sin avhandling "Health and Social Determinants among Boys and Girls in Sweden – Focusing on Parental Background". Med utgångspunkt från folkhälsovetenskap forskar Heidi Carlerby om barn och ungas uppväxtvillkor i samhället. Avhandlingens resultat

kan ligga till grund för utformande av hälsofrämjande interventioner som fokuserar på sociala konsekvenser av utländsk härkomst, familjens materiella tillgångar, deltagande och diskriminering samt hälsoriskbeteenden och genus.

DOKTOR | Hälsovetenskap

## Bahareh Eslami



Bahareh Eslami disputerade i hälsovetenskap den 22 november 2013 med sin avhandling "The Psychosocial Situation of Adults with Congenital Heart Disease in Iran". Hennes forskningsintresse rör fysisk och psykologisk ohälsa hos vuxna med medfödda hjärtsjukdomar, en ny patientgrupp som ökat de senaste decennierna.

Bahareh är intresserad av socioekonomiska faktorer som påverkar hälsan hos dessa patienter, ett nytt forskningsområde i utvecklingsländer. Resultatet visar att även om fysiska och psykologiska problem finns hos dessa patienter, så har socioekonomiska faktorer större betydelse för deras hälsa.

DOKTOR | Hälsövetenskap

## Siv Grav



Siv Grav disputerade i hälsövetenskap den 26 april 2013 med sin avhandling "The Relationship between Social Support, Personality and Depression in the General Population – Focusing on Older People". Med hjälp av data från en av världens största hälsoundersökningar,

Hälsoundersökningen i Nord-Trøndelag (HUNT), Norge, beskriver hon sambanden mellan socialt stöd, personlighet och depression. Resultaten har betydelse vid kliniska interventioner för att förebygga depression.

DOKTOR | Statsvetenskap

## John Högström



John Högström disputerade i statsvetenskap den 25 januari 2013 med avhandlingen "Quality of Democracy Around the Globe: A Comparative Study". Avhandlingen behandlar ämnet demokratiskvalitet, och syftet med avhandlingen är att förklara variationen i demokra-

tiskvalitet bland världens demokratiska länder. Efter avhandlingen har han fortsatt sin forskning med ett projekt där syftet är att identifiera vilka av världens demokratier som riskerar att utvecklas till auktoritära regimer.

DOKTOR | Socialt arbete

## Magnus Israelsson



Magnus Israelsson disputerade i socialt arbete den 15 mars 2013 med sin avhandling "Internationella komparativa studier av lagar om tvångsvård vid missbruk – omfattning, trender och mänskliga rättigheter". Avhandlingen bygger på jämförelser av ett stort antal stater, på global och europeisk nivå, lagstiftning som

gäller tvångsvård av personer med missbruks- eller beroendeproblem. Bland annat presenteras en trendanalys över mer än 25 år i förekomst, tillämpning och nationella förändringar av sådan tvångsvårdslagstiftning. Resultaten har rönt både nationell och internationell uppmärksamhet.

DOKTOR | Socialt arbete

## Jessica Jönsson



Jessica Jönsson disputerade i socialt arbete den 28 mars 2014 med sin avhandling "Localised Globalities and Social Work: Contemporary Challenges". Hon undervisar och forskar om det sociala arbetets globala sammanhang och dess lokala villkor. Det innefattar det

sociala arbetets roll i en föränderlig värld med orättvisor och sociala problem vilka ställer större krav på det svenska, sociala arbetets organisering och praktik. Avhandlingens studier och publikationer har väckt stor internationell uppmärksamhet.



DOKTOR | Hälsovetenskap

## Carolina Klockmo

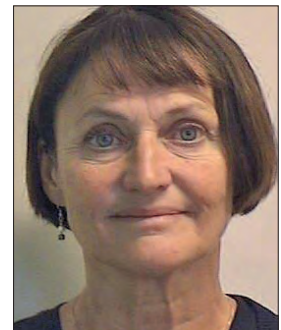


Carolina Klockmo disputerade i hälsovetenskap med inriktning rehabiliteringsvetenskap den 6 december 2013. Avhandlingens titel är "The role of *Personligt Ombud* in supporting the recovery process for people with psychiatric disabilities". Carolina Klockmos forskningsintresse rör samhällsbaserat stöd och stödfunktioners

organisation samt modeller som stödjer människor att bli aktiva deltagare i samhällslivet. Resultatet visade att verksamheter med personligt ombud har utvecklat en väl fungerande metod som stödjer en aktiv rehabiliterings- och återhämtningsprocess.

DOKTOR | Hälsovetenskap

## Aud Moe

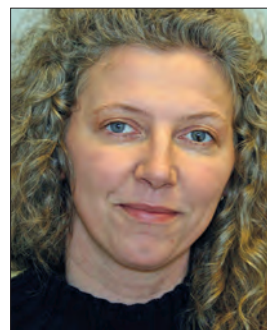


Aud Moe disputerade i hälsovetenskap den 21 februari 2013 med sin avhandling "Jag vill leva tills jag dör – Livslust hos hemmaboende, kroniskt sjuka äldre". I sin forskning har hon strävat efter att utveckla kunskapen om de allra äldsta som är kroniskt sjuka och deras möjligheter till och begränsningar i att uppleva glädje i

livet som vårdtagare i hemtjänsten. Resultaten visar att trots fysiska hinder och beroendeställning upplever de både glädje och mening i livet. Känslan av meningsfullhet står dock i direkt relation till dels dagsformen, dels kompetens hos och bemötande av hemvårdarna.

DOKTOR | Hälsovetenskap

## Rose Mari Olsen



Rose Mari Olsen disputerade i Hälsovetenskap 31 maj 2013 med sin avhandling "Utbytet av information mellan sjuksköterskor i hemsjukvård och sjukhus vid förflyttning av äldre patienter." Baserat på observationer, intervjuer och dokumentgranskning beskriver hon förekomst av och innehållet i sjuksköterskors kommu-

nikation, samt de hinder som de upplever för informationsutbyte. Avhandlingen visar att sjuksköterskornas informationsutbyte är ofullständigt, och att detta är ett hot mot kontinuiteten i vården av äldre patienter som förflyttas mellan sjukhuset och hemmet.

DOKTOR | Hälsovetenskap

## Helén Olsson



Helén Olsson disputerade i hälsovetenskap den 6 september år 2013 med sin avhandling "Att minska risken för våld och att främja återhämtning i den rättspsykiatriska vården – patienters och personalens erfarenheter av vägen mot återhämtning". Resultaten visar att karaktären på vårdmiljön; hur den är utformad och

hur relationer och samspel ser ut på avdelningen, är av avgörande betydelse för om risken för våld ökar – eller minskar. Forskningen visar också att omständigheter som bidrog till minskad risk för våld överensstämde med det som gynnade patientens vändpunkt mot återhämtning.

DOKTOR | Omvårdnad

## Malin Rising Holmström

---



Malin Rising Holmström disputerade i omvårdnad den 28 november 2013 med avhandlingen "The Health Dialogue concept: Schoolchildren's Self-Reported Health in a Swedish Context" eller "Hälsosamtalet: Skolbarns självrapporterade hälsa i en svensk kontext". Hennes

forskning rör skolbarns hälsa och vilka faktorer som är viktiga för att främja barns hälsa. Hon arbetar även med att utveckla hälsosamtalet som metod för att följa barns hälsa över tid.

DOKTOR | Hälsovetenskap

## Liv Heidi Skotnes

---



Liv Heidi Skotnes disputerade i hälsovetenskap den 26 april 2012 med avhandlingen "Sjukdomar i de nedre urinvägarna hos äldre på vårdhem – urininkontinens, residualurin, urinvägsinfektioner och inkontinensvård". Hon forskar om de faktorer som är förknippade med urininkontinens, relationen mellan residualurin

och urinvägsinfektion, liksom förhållandet mellan urinvägsinfektion och användandet av blöja och vätskeintag. Avhandlingen beskriver dessutom uppfattningar och hinder som påverkar vårdpersonalens möjligheter att ge rätt inkontinensskydd till boende på vårdhem.

DOKTOR | Hälsövetenskap

## Maria Warne

---



Maria Warne disputerade i folkhälsovetenskap den 29 november 2013 med sin avhandling "Där eleverna är – ett arenaperspektiv på skolan som en stödjande miljö för hälsa". Hennes forskning är salutogen och sätter fokus på hur faktorer som främjar hälsa kan studeras. I

avhandlingsarbetet användes en positiv hälsoskala och en visuell och dialogbaserad metod för ökad delaktighet och empowerment, kallad photovoice. Dessa metoder kommer att finnas med i hennes fortsatta forskning.

DOKTOR | Elektronik

## Sebastian Bader



Sebastian Bader försvarade sin doktorsavhandling "On the Lifetime and Usability of Environmental Monitoring Wireless Sensor Networks" den 2 oktober 2013. Hans forskning fokuserar på hur modern sensor- och kommunikationsteknologi kan förbättra datainsamling inom miljöövervakning. Under arbetet med avhandling-

en har metoder utarbetats och studerats för att kunna förlänga systemens livslängd och utöka deras användningsområden. Dessa metoder är viktiga för att minska underhållsbehoven och därmed sänka systemens kostnader.

DOKTOR | Kemiteknik

## Kristina Göransson



Kristina Göransson disputerade i kemiteknik den 19 maj 2014 med avhandlingen "Internal Tar/CH4 Reforming in Biomass Dual Fluidised Bed Gasifiers towards Fuel Synthesis". Forskningsområdet inriktar sig på samproduktion av biodrivmedel, kemikalier, elkraft och ånga från biomassa via förgasning kombinerad

med skogsindustriella processer såsom mekanisk pappersmassatillverkning. Avhandlingen visar att halterna av tjära och metan kan minskas avsevärt, liksom produktionskostnaden, med hjälp av ett nytt katalytiskt reformeringssteg. Goda resultat har lett till en ansökan om europeiskt patent.

DOKTOR | Elektronikkonstruktion

## Muhammad Imran



Muhammad Imran fick sin doktorsexamen i elektronikkonstruktion från Mittuniversitetet 30 oktober 2013. Avhandlingens titel är "Energy Efficient and Programmable Architecture for Wireless Vision Sensor Node". Under sin forskarutbildning arbetade Imran med metoder inom design, utveckling och implementering

för att realisera låg komplexitet, energieffektivitet och omställbar arkitektur för trådlösa smarta kamerasystem. Smartkameran förverkligades på en lämplig SRAM-baserad SENTIOF-CAM och testades för att användas för olika typer av maskinseende.

DOKTOR | Kvalitetsteknik

## Pernilla Ingelsson



Pernilla Ingelsson disputerade i kvalitetsteknik den 14 februari 2013 med avhandlingen "Creating a Quality Management Culture – Focusing on Values and Leadership". Hon forskar om hur värderingar och organisationskultur påverkar ett framgångsrikt arbete med kvalitetsutveckling. Pernilla Ingelsson har utvecklat ett

mätverktyg för att kunna mäta närvaron och vikten av värderingar som stödjer kvalitetsutveckling i en organisation. Hon har också studerat arbetssätt och metoder för hur dessa värderingar kan utvecklas och stärkas samt ledarskapets betydelse för detta arbete.

DOKTOR | Elektronik

## Johan Jason



Johan Jason disputerade i elektronik den 12 juni 2013 med sin avhandling "Fibre-Optic Displacement and Temperature Sensing using Coupling Based Intensity Modulation and Polarisation Modulation Techniques". Forskningen, som utförts inom ramen för ett industri-doktorandprojekt, behandlar nya koncept inom fiber-

optisk sensorteknik med utgångspunkt från befintliga teknikplattformar inom fiberkomponenter och fiber-optisk instrumentering. Studien omfattar simuleringar och experiment för vidare utveckling av sensorer för detektering av positions- och temperaturförändringar.

DOKTOR | Data- och systemvetenskap

## Maria Kallberg



Maria Kallberg disputerade i data- och systemvetenskap den 12 december 2013 med sin avhandling "The Emperor's New Clothes' Recordkeeping in a New Context". För närvarande pågår en omdaning av den offentliga förvaltningskostymen för att möta politiska mål vad gäller utveckling av den offentliga sektorn med

stöd av informationsteknologi. Hennes forskning undersöker hur detta påverkar arkivet som funktion, dess roll i samhället samt arkivariers och registratorers professionella status i organisationerna. Den nuvarande offentlighets- och arkivlagstiftningen används som en referenspunkt.

DOKTOR | Kemiteknik

## Anette Karlsson



Anette Karlsson disputerade i kemiteknik den 12 november 2013 med avhandlingen "Improved hydrogen peroxide bleaching of mechanical pulps through fundamental understanding of the influence of heat, iron, fines and chemical treatment on chromophore content". Hon forskar om vilka faktorer och meka-

nismer som begränsar, alternativt förbättrar ljusheten på papper genom olika förbehandlingar och blekning av pappersmassa. Parallellt med avhandlingsarbetet har hon arbetat på SCA R&D Centre och bidragit med ny kunskap och processutveckling inom sitt område, mekanisk massatillverkning.

DOKTOR | Kemi

## Ida Svanedal



Ida Svanedal disputerade i kemi den 21 mars 2014 med avhandlingen "Fundamental Characterization and Technical Aspects of a Chelating Surfactant". Kelerande surfaktanter är benämningen på funktionella molekyler som har såväl komplexbindande som ytaktiva egenskaper. Den dubbla funktionaliteten gör det möjligt

att separera och återvinna både den kelerande surfaktanten och de avskilda metallerna från vattensystem. Syftet med studien var att undersöka de fundamentala egenskaperna hos en kelerande surfaktant samt att undersöka dess framtidsutsikter inom några praktiska tillämpningar.



DOKTOR | Kemiteknik

## Karin Walter



Karin Walter disputerade i kemiteknik den 13 november 2013 med sin avhandling "The use of Fenton chemistry for reducing the refining energy during TMP production – The effect of free ferrous and free or chelated ferric ions". Hon forskar om hur elenergikonsumtionen

vid mekanisk massatillverkning kan minskas när man använder kemikalier som väteperoxid. Som industridoktorand fick hon testa forskningen i fullskaleförsök tillsammans med AkzoNobel Pulp and Performance Chemicals.

DOKTOR | Kemiteknik

## Dariusz Zasadowski



Dariusz Zasadowski disputerade i kemiteknik den 28 maj 2014 med sin avhandling "Selective Separation of Wood components in Internal Process Waters Originating from Mechanical Pulping". Hans forskning handlar

dels om nya möjligheter för intern vattenrening och minskade utsläpp till vatten, dels om återvinning av värdefulla komponenter när flotation av processvatten tillämpas i ett integrerat massa- och pappersbruk.

DOKTOR | Biologi

## Jenny Zimmerman



Jenny Zimmerman disputerade i biologi den 25 maj 2012 med sin avhandling "Noble crayfish (*Astacus astacus*) in a changing world – implications for management". I detta projekt bidrog hon till kunskapen om hur klimatförändringar och vattenflöden påverkar flodkräfta i nordliga förhållanden, samt att en enkel

och billig övervakningsmetod kan ge tillräckligt bra information om beståndsutveckling. Detta kan användas av fiskerättsägare som förvaltar bestånd av flodkräfta för framtiden och för att minska kostnader för återintroduktionsprojekt.

DOKTOR | Biologi

## Lisa Öberg



Lisa Öberg disputerade i biologi den 15 mars 2013 med sin avhandling "Treeline dynamics in short and long term perspectives – observational and historical evidence from the southern Swedish Scandes". Hennes forskning handlar om hur trädgränserna för fjällbjörk

(*Betula pubescens* ssp. *Czerepanovii*), gran (*Picea abies*) och tall (*Pinus sylvestris*), har ändrats i takt med klimatets växlingar under den senaste mellanistiden (Holocen) samt om fjällens mångtusenåriga grankloner som förändrat granens invandringshistoria.

PROFESSOR | Genusvetenskap

## Siv Fahlgren

---



### Att utmana normaliseringsprocesser

I min forskning har jag fokuserat på vetenskapskritiska och metodologiska frågor ur ett genusperspektiv. Efter att i min avhandling 1999 ha utvecklat diskursanalys som en forskningsstrategi har jag använt den på material som minnesarbeten, text- och dokumentanalyser, samt intervjuer. Ett tema som är centralt i feministiska teoridebatter, såväl som inom socialt arbete som genomgående i min forskning, är normalisering och skapandet av "de andra". Under 2007-2011 var jag temaledare för "Challenging normalization processes" inom projektet "Challenging gender", Umeå universitet (Vetenskapsrådet). Normaliseringsprocesser användes här som begrepp för att analysera processer i välfärdssamhället som samtidigt producerar vad som kan anses vara naturligt eller normalt och vad som anses icke-normalt och som kommit att kallas för utanförskap. Sedan 2012 bedriver jag projektet "Normalisering och den nyliberala välfärdsstaten. Utmaningar av och för genusteori" (Vetenskapsrådet) där den teoretiska förståelsen av normalisering i ett nyliberalt välfärdssammanhang vidareutvecklas.

**Siv Fahlgren** föddes 1949. Efter 10 år som socialsekreterare anställdes hon 1980 vid Mittuniversitetet där hon undervisat i ämnena sociologi, socialt arbete och genusvetenskap. Sedan tidigt 1990-tal har hon aktivt drivit genusforskningsfrågor vid Mittuniversitetet för vilket hon år 2002 erhöll Mitthögskolans jämställdhetspris. 2005 startade hon Forum för genusvetenskap där hon var föreståndare fram till 2014 och byggde upp ett stort internationellt nätverk. 2007-2014 var hon ämnesföreträdare för det nystartade ämnet genusvetenskap.

PROFESSOR | Företagsekonomi

Yvonne von Friedrichs

---

## Entreprenörskap och regional utveckling

Min forskning är utifrån ett företagsekonomiskt perspektiv inriktad på processer som leder till lokal och regional utveckling. Intresset har speciellt riktats mot hur företag och entreprenörer driver utvecklings- och förändringsprocesser i samhället. Min forskning startade inom marknadsföring och turism där jag studerade hur företag genom samarbete och konkurrens i nätverk kan bidra till att utveckla både sitt eget företag och platsen de verkar på. Nyfikenheten på företagsnätverk och samarbete samt entreprenörens roll som förnyare i glesbygd förde min forskargärning mot entreprenörskapsområdet. Mitt intresse har där fångats av kvinnors entreprenörskap men även av processer kring socialt och samhällsinriktat entreprenörskap. I min forskning visar jag att stödsystemen kring företagen är olika och att förutsättningarna skiljer sig bland annat beroende på företagarens kön. Ett parallellt forskningsintresse har varit samhällsentreprenörskap som genom sina flerdimensionella perspektiv, det vill säga humanistiskt, socialt och kommersiellt entreprenörskap, för in företagen som en betydande aktör i samhällets sociala utveckling.



### Yvonne von Friedrichs

föddes 1955 i Skövde. Hon blev civilekonom vid Göteborgs universitet 1987 och doktor vid Stockholms universitet 2001. 2010 blev hon docent i företagsekonomi vid Umeå universitet och 2013 blev hon docent i turismvetenskap och professor inom företagsekonomi vid Mittuniversitetet. Hon är gästprofessor vid Högskolan i Nord-Trøndelag, samt har sedan 1989 verkat vid Mittuniversitetet, Stockholms universitet, Umeå universitet, Arbetslivsinstitutet och JiLU. Hon leder flera forskningsprojekt och är eller har varit handledare för 10 doktorander.

PROFESSOR | Ekoteknik och miljövetenskap

## Morgan Fröling

---



### Bra val för liv på jorden

Vi behöver välförankrad förståelse på systemnivå av den miljö vi lever och hur den interagerar med och påverkas av teknisksystem och i samhälleliga val. Mitt intresse för den här typen av forskning startade under min doktorandtid, då jag arbetade med att mäta diffusionsegenskaper hos cellgaser i isoleringsmaterial, för att koppla dem till termiska långtidsegenskaper, och i sin tur till miljöprestanda i livscykelperspektiv för produkter där sådana material används – av stor betydelse för produkter som påverkades av freonavvecklingen. Vid Massachusetts Institute of Technology arbetade jag med utveckling av och förståelse för miljösystemkonsekvenser från hydrotermiska processer, som använder egenskaper hos vatten i superkritiskt tillstånd. Jag arbetade även med grön kemi, utveckling av syntesmetoder i superkritisk koldioxid för miljövänligare läkemedelsproduktion. Sedan jag kommit till Mittuniversitetet har jag studerat hur vi kan guida innovation och produktutveckling för hållbarhet samt hur vi kan använda förståelse för ekosystemtjänster för att föra samhället i en mer hållbar riktning.

**Morgan Fröling** är civilingenjör i kemiteknik och teknologie doktor i kemisk miljövetenskap, med en avhandling om termiska och miljömässiga egenskaper i system för fjärrvärmedistribution försvarad vid Chalmers tekniska högskola. Han tillbringade två år som post doc på Laboratory for Energy and the Environment vid Massachusetts Institute of Technology. Han flyttade 2010 till Mittuniversitetet som högskolelektor och docent i Ekoteknik och Miljövetenskap.

PROFESSOR | Datateknik

Mikael Gidlund

---



## Industriell trådlös kommunikation

Svensk industri står inför stora utmaningar de närmaste åren och ökad konkurrens gör att företagen måste se sig om efter nya och smartare lösningar. Industriell trådlös kommunikation har de senaste åren fått en allt mer framskjutande roll inom industriell automation och öppnar upp för många nya möjligheter för flexibla och effektiva automationslösningar. Exempel på nya applikationer är trådlös övervakning av roterande maskiner, eller trådlös reglering av flödesnivåer med mera. Trådlös teknik tillåter systemintegratörer och slutanvändare att installera tillfälligt instrumentering i olika delar av processen för att kontrollera specifika processfaser vid igångkörning och felsökning. Den stora utmaningen med industriell trådlös kommunikation är att designa sensornätverk med hög tillförlitlighet och deterministisk kommunikation. Min forskning kommer att fokuseras mot tillförlitlig och säker trådlös kommunikation inom industriell automation, speciellt inom process- och tillverkningsindustrin som har en tuff kravbild.

**Mikael Gidlund** föddes 1972 i Timrå. Han disputerade 2005 vid Mittuniversitetet inom ämnet Elektroteknik. Därefter jobbade han som R&D-ingenjör och projektledare vid Acreo och som senior scientist vid Nera Networks i Norge. Mellan 2009-2013 jobbade han som senior principal scientist och global forskningskoordinator för trådlös automation vid ABB Corporate Research i Västerås. Sedan januari 2014 han är anställd som professor vid Mittuniversitetet och forskar inom trådlös kommunikation.

PROFESSOR | Folkhälsovetenskap

Katja Gillander Gådin

---

## Skolelevers hälsa ur ett genusperspektiv

Mina huvudsakliga forskningsområden är barns och ungdomars hälsa, skolans psykosociala arbetsmiljö, genusbaserat våld med särskilt fokus på sexuella trakasserier i skolan, hälsofrämjande skola samt inflytande och delaktighet. Mina övriga forskningsområden handlar om vuxnas arbetsmiljö och hälsa samt äldres hälsa och trygghet i glesbygd. Ett genusperspektiv har varit en röd tråd i min forskning.

Jag har utvecklat enkäter och analyserat data från skolelever i olika åldrar, från årskurs ett i grundskolan till årskurs tre i gymnasiet. Den kvantitativa forskningen har kompletterats med kvalitativa intervjustudier som har fördjupat kunskaperna om både skolrelaterade och andra livsvillkor av betydelse för ungas hälsa. Eftersom delaktighet och inflytande är viktiga aspekter för hälsa har jag också arbetat med aktionsforskning och participatoriska metoder i skolan i syfte att öka ungas empowerment och välbefinnande.



**Katja Gillander Gådin** föddes 1960 i Stockholm, men bor i Sundsvall sedan 1987. Hon disputerade 2002 vid Institutionen för folkhälsa och klinisk medicin vid Umeå universitet med en avhandling om skolelevers psykosociala arbetsmiljö och hälsa ur ett genusperspektiv. Hon har tidigare arbetat på Statens Institut för psykosocial miljömedicin och i olika folkhälsoprojekt på Landstinget Västernorrland. Hennes forskning har i huvudsak haft fokus på barns och ungdomars hälsa ur ett genusperspektiv. Hon har varit anställd som lektor i folkhälsovetenskap på Mittuniversitetet sedan 2003, blev docent 2010 och professor 2013.

PROFESSOR | Psykologi

## Francisco Gomes Esteves

---



### Emotioner och kognitiva processer

Vissa delar av det mänskliga beteendet kan bara förstås om vi studerar sambandet mellan dels vår uppfattning av omgivningen, dels de emotionella reaktioner som kan aktiveras automatiskt. I min forskning har jag tagit fasta på det sambandet utifrån ett evolutionistiskt perspektiv – ett perspektiv som betonar att olika typer av miljöhot genom tiderna har gjort att våra perceptuella mekanismer har utvecklats. Ett exempel på detta är att potentiellt farliga stimuli, som ormar eller hotfulla ansiktsuttryck, lättare kan upptäckas i omgivningen och sätta igång spontana rädsloresponser. Kunskap om detta kan hjälpa vår förståelse av fobier och ångestreaktioner, och i framtiden också leda till bättre behandlingar. För att studera dessa emotionella reaktioner är det viktigt att kombinera olika typer av data, nämligen verbala evalueringar, beteendemått och psykofysiologiska responser. Att studera fysiologiska reaktioner, både perifera och centrala, är nödvändigt för att förstå reaktionerna som aktiveras på ett automatisk nivå, ofta innan individen själv har blivit medveten om det.

#### **Francisco Gomes Esteves**

föddes 1953 i Coimbra, Portugal, och flyttade till Sverige i början av 1970-talet. Han läste till psykolog vid Uppsala Universitet där han också doktorerade i klinisk psykologi 1994, med en avhandling om fysiologiska reaktioner till icke medvetna, emotionella ansiktsuttryck. Därefter har han undervisat och forskat i Uppsala och på Karolinska Institutet, samt i Portugal på Universidade Lusófona, Lisboa och ISCTE – Instituto Universitário de Lisboa. Sedan 2012 verkar han på Mittuniversitetet i Östersund.



PROFESSOR | Engelska

# Steven Hartman

---

## Ekokritisk litteraturvetenskap och miljöinriktad humaniora

En mångvetenskaplig bred forskning om miljömedvetenhet i skönlitteratur och populärkultur kan ha många uttryck. Den kan föras på ett teoretiskt plan i miljöinriktad humaniora. Den kan handla om att spåra ett historiskt miljöminne i de isländska sagorna. Den kan integrera forskning om global miljöförändring och historisk ekologi tillsammans med forskare i ämnen som arkeologi, geografi, historia och antropologi. Den kan handla om, och det kanske ligger närmare ämnet för en professor i engelska, det kritiska mottagandet av klassisk amerikansk litteratur med ekokritiskt syfte, till exempel Henry David Thoreau och hans Walden, och utvecklingen av en ekokritisk skönlitteratur. En ekokritisk litteraturvetenskap och en grön humaniora integrerar ämnen inte bara på Mittuniversitetet utan även nationellt och internationellt. Med en sådan samverkan finns denna forskning i många nätverk och organisationer för att möta utmaningar om global miljöförändring och global hållbarhet, särskilt NIES, The Nordic Network for Interdisciplinary Environmental Studies.



**Steven Hartman** föddes 1965 i Elmira, New York. Efter en masterexamen i kreativt skrivande 1991 tog han 2003 sin doktorsexamen i engelsk litteratur vid det statliga universitetet i Albany, New York. I Sverige har han arbetat vid Växjö universitet, Uppsala universitet och Kungliga tekniska Högskolan innan han blev professor i engelska vid Mittuniversitetet 2013. Som professor i engelska för han inte bara sitt eget ämne utan även avdelningen för humaniora tillsammans med andra ämnen, avdelningar och centra i en ekokritisk riktning.

PROFESSOR | Medie- och kommunikationsvetenskap

## Catrin Johansson

---



### Resultatorienterad kommunikation

Jag har i min forskning banat ny väg inom ämnet organisationers kommunikation genom mina studier av kommunikation, ledarskap, organisationsförändring och kriskommunikation. I centrum för min forskning står kommunikation som skapar resultat i företag och organisationer. I doktorsavhandlingen "Visioner och verkligheter" (2003) följde jag ett företags strategi från koncernledningen via mellancheferna till de anställda och analyserade hur cheferna kommunicerade företagets strategiska mål. Chefers attityder, tolkningar, inramning och positionering är centrala för kommunikationen om företags mål, de anställdas kunskap om dem och i hur stor utsträckning man arbetar för att nå dem. Boken "Kommunikation i förändringsprocesser" (2008) jämför kommunikationen mellan chefer och medarbetare i Astra Zeneca, E.ON och SCA och visar kommunikationens betydelse och kommunikationsavdelningens viktiga roll vid organisationsförändringar. Finansiär var KK-stiftelsen som även tillsammans med Norrmejerier, Saab, Sandvik, Spendrups och Volvokoncernen finansierade projektet "Kommunikativt ledarskap". Här analyserade forskarteamet vilka kommunikativa förmågor som är viktiga för ledare och hur de är relaterade till företagets resultat. Nu forskar jag om ledarskap och dialog, kommunikativt motstånd mot organisationsförändringar och ledning och samordning av kriskommunikation.

**Catrin Johansson** växte upp i Skåne. Efter studier vid Linköpings universitet och arbete som gymnasielärare flyttade hon till Härmösand och började undervisa inom lärarutbildningen vid Högskolan i Sundsvall-Härmösand 1992. Ett år senare började hon arbeta i Sundsvall på Institutionen för medie- och kommunikationsvetenskap, MKV där hon var vice avdelningschef under en period. Hon blev docent 2007 och professor 2013. Hon var lärarrepresentant i styrelsen mellan 2008 och 2011 och är nu ämnesföreträdare i medie- och kommunikationsvetenskap och med i forskarutbildningsrådet inom NMT-fakulteten vid Mittuniversitetet.

PROFESSOR | Hälsövetenskap

Bodil J. Landstad

---

## Sårbara grupper och inkludering i arbetsliv

Arbetslivet är i ständig utveckling och förhållanden på arbetsplatsen är viktiga för medarbetarnas hälsa och välbefinnande. Min forskning riktar sig i huvudsak mot att studera hälsofrämjande och rehabiliterande processer i syfte att inkludera människor som antingen är i riskzonen för utstötning eller redan marginaliserade i förhållande till arbetsliv eller aktivitet. Marginalisering kan ha sin bakgrund i olika faktorer eller samspel av faktorer – som ojämlikhet i hälsa, funktionsnedsättningar eller sjukdom, kön, ålder och etnicitet. Forskningen har haft ett tvärvetenskapligt och praktiskt tillämpbart perspektiv med fokus på vad som främjar hälsa och inkludering i arbetslivet. Jag har i huvudsak studerat hälsofrämjande och rehabiliterande processer på kvinnodominerade arbetsplatser i offentlig sektor. Flera gästforskaruppehåll vid utländska universitet har också ökat mitt intresse för att studera och jämföra andra länders sociala välfärdssystem med de skandinaviska, främst inom hälso- och rehabiliteringsområdet.



**Bodil J. Landstad** föddes 1965 i Steinkjer i Norge. Hon avlade socionomexamen vid dåvarande Högskolan i Östersund 1989. Därefter arbetade hon i olika verksamheter med frågor som rör förändringsprocesser i arbetslivet med fokus på hälsa, arbetsmiljö och inkludering. Hon doktorerade på Karolinska Institutet 2001 inom ämnesområdet Rehabiliteringsmedicin. 2009 utsågs hon till docent och våren 2014 befordrades hon till professor i Hälsövetenskap vid Mittuniversitetet. Hon är också verksam som forskningschef i Helse Nord-Trøndelag, Norge.

PROFESSOR | Pedagogik

## Anders Olofsson

---



### Forskning om utbildning

Min forskargärning kan indelas i tre olika områden – forskning om högre utbildning, skolutveckling samt ledarskap i skolan. Allt sedan min avhandling har jag bedrivit forskning om aspekter av den högre utbildningens påverkan på samhälle och individ. Under de senaste femton åren har jag även studerat införandet av entreprenörskap i olika delar av utbildningssystemet och då främst som olika försök att utveckla delar av grundskola, gymnasium och universitet. Ett tredje område rör ledarskapets betydelse för att skapa framgångsrika skolor. För närvarande ingår jag i två större projekt finansierade av Vetenskapsrådet. I det ena studerar vi studenters flyttningsmönster i relation till betyg, val av utbildning, kön och föräldrars utbildningsbakgrund i förhållande till etablerandet på arbetsmarknaden som anställd eller egen företagare. I det andra projektet studerar vi UKÄ:s kvalitetsutvärderingar av den högre undervisningen i landet. Här analyserar vi reformcyklerna från 1992 och framåt samt studerar på djupet effekterna av utvärderingarna vid ett antal lärosäten och utbildningar.

**Anders Olofsson** föddes 1952 i Näs, Västerbotten. Han tog sin doktorsexamen 1993 vid Umeå Universitet. Han har undervisat i pedagogik på alla nivåer inom universitetet. 2001 kom han till Mittuniversitetet och under de första åren var han prefekt vid institutionen för utbildningsvetenskap. Vid lärosätets lärarutbildning har han varit med och byggt upp forskarutbildningen i pedagogik. Olofsson har varit ordförande för Lärarutbildningsrådet samt varit lärarrepresentant i universitetsstyrelsen.

PROFESSOR | Nationalekonomi

A. Khalik Salman

---



## Tillämpad makroekonomi

Jag har en BSc och en MSc i nationalekonomi. 1989 försvarade jag min doktorsavhandling "An econometrics study of export instability and stabilisation policies in the Iraqi economy" och fick därmed en PhD i ekonomi från University of Wales/ Cardiff Business School i Storbritannien. Min bana som ekonom inleddes vid University of Wales/ Cardiff Business School och jag blev sedan universitetslektor i vid Högskolan i Borås och därefter vid Mittuniversitetet i Östersund. Under denna tid blev jag erbjuden en deltidstjänst som forskare på ETOUR, (European Tourism Research Institute). Vid sidan av min forskning var jag biträdande professor vid Mittuniversitetet, där jag för närvarande är professor i nationalekonomi. Jag har skrivit två böcker och mina forskningsområden ligger inom makroekonometri samt bank och finansiering. Jag har publicerat ett stort antal artiklar på området men även inom företagsekonomi på ämnen som prestations- och effektivitetsmätningar samt turistekonomi.

**A.Khalik Salman** Salman föddes 1949. Han disputerade i nationalekonomi 1989 vid University of Wales, Cardiff i Storbritannien, på en avhandling om "An econometrics study of export instability and stabilisation policies in the Iraqi economy". Efter anställning som lektor vid Högskolan i Borås 1994-1996 kom Salman 1998 till Mittuniversitetet där han arbetade deltid vid ETOUR. 1999 fick Salman anställning som lektor i nationalekonomi och 2006 blev han docent. 2013 förordnades han till professor i nationalekonomi vid Mittuniversitetet.

PROFESSOR | Rehabiliteringsvetenskap

## John Selander

---



### Vägen från sjukskrivning till arbete

Sjukskrivning och återgång i arbete är ett komplext samhällsfenomen. Senare års forskning har gett oss betydande kunskaper, men oklarheterna är fortfarande många. Varför är till exempel kvinnor nästan dubbelt så mycket sjukskrivna som män? Och varför är norrlänningar väsentligt mer sjukskrivna än personer i samma ålder och bransch i söder? Varför fluktuerar sjukskrivning så mycket från år till år, och varför är svenskar och norrmän så mycket mer sjukskrivna än andra européer? Och vilken medicin är bäst för att sjukskrivna skall komma åter i arbete? Är det genom att sänka ersättningsnivåerna eller genom att erbjuda den sjukskrivne olika former av rehabilitering? Under mina år som forskare har jag haft ett relativt brett fokus inom området arbetsliv, hälsa och rehabilitering. Med hjälp av kvantitativ och kvalitativ metodik har jag sökt svar på frågorna ovan, men också mer specifikt belyst rehabiliteringens effekt, riskfaktorer för sjukskrivning och faktorer som påverkar möjligheterna att komma åter i arbete. Utifrån mitt intresse för pedagogik har jag också författat publikationer inom området "flexibelt lärande". Parallellt med forskningen har jag varit engagerad i skapandet av ett kandidatprogram och ett magisterprogram inom området arbetsliv, hälsa och rehabilitering.

**John Selander** är född i Östersund 1964. Han disputerade vid Karolinska Institutet 1999 med avhandlingen "Unemployed sick-leavers and vocational rehabilitation" och är sedan dess verksam som lektor vid Mittuniversitetet och avdelningen för Hälsovetenskap. Han blev docent 2006 och har under sina år vid Mittuniversitetet tillbringat flera längre perioder som gästforskare vid Griffith University i Brisbane, Australien. Från 10 oktober är John Selander professor i Rehabiliteringsvetenskap vid Mittuniversitetets avdelning för Hälsovetenskap.

PROFESSOR | Hälsovetenskap

Eva Sellström

---



## Kontextens betydelse för ungas hälsa

Min forskning har haft tydligt fokus på ungas hälsa, framför allt relaterat till de miljöer där de vistas. Som doktorand studerade jag skador bland barn i olika miljöer där de vistades. Min avhandling visade att skaderisker på daghem var större än man tidigare befarat. Efter disputation skrev jag två systematiska litteraturöversikter om barns hälsa relaterad till när- respektive skolmiljön. I dessa översikter visade kontextens, det vill säga närområdets respektive skolans, betydelse för ungas framförallt psykiska hälsa. De studier som ingick i översikterna beskrev övervägande amerikanska förhållanden. Avsaknaden av europeiska studier var slående. I min fortsatta forskning har jag studerat barns och ungas hälsa med ett tydligt segregationsperspektiv. I samarbete med Socialstyrelsen har jag använt data från nationella register och kunnat visa hur segregationsprocesser verkar i det svenska samhället. Med statistiska metoder som möjliggör en mycket noggrann bestämning av kontextens betydelse har jag kunnat visa en liten men signifikant effekt på olika hälsoutfall.

**Eva Sellström**, föddes 1950 i Östersund. 2009 utnämndes hon till docent i hälsovetenskap vid Humanvetenskapliga Fakulteten. År 2000 disputerade hon på en avhandling om barnolycksfallsprevention vid Karolinska Institutet inom ämnet folkhälsovetenskap. Hon är utbildad sjuksköterska och barmorska. Både hennes praktiska arbete och hennes forskning har haft en hälsofrämjande och sjukdomsförebyggande ansats med studier av och åtgärder i de miljöer där barn och unga vistas och dess hälsoeffekter. Hon har fått flera betydande forskningsanslag.

PROFESSOR | Signalbehandlig

## Mårten Sjöström

---



### **Avbildning i flera dimensioner**

Forskningen jag bedriver vid Mittuniversitetet handlar om att mäta en scen ur ett flerdimensionellt perspektiv. Mätning, signalbehandling, kodning och visualisering av dimensionerna måste då ske på ett konsekvent sätt för att bli informativa och tilltalande. Utmaningen inom området ligger i att fånga in tillräckligt med data för en acceptabel kvalitet med begränsade resurser. Begränsningen ligger inte sällan i hårdvara, varför vi använder oss av beräkningskraft för att förbättra kvaliteten. Vi formulerar algoritmer för ett bästa resultat baserat på kunskap om hårdvara, antaganden om fördelningar hos data, samt insikt i hur människan tolkar data. Ny och kompletterande data om scenen i form av perspektiv, avstånd, frekvens med mera ger nya möjligheter; vi kombinerar data från fler källor och utvinner mer information än summan av källorna var för sig. Tidigare har jag forskat om hur kunskap om ett system kan inkluderas i modeller och utnyttjas för att förbättra prestanda, vilket även kommer till god användning i den nuvarande forskningen.

**Mårten Sjöström**, född 1967 i Sundsvall, tog en civilingenjörsexamen i teknisk fysik och elektroteknik vid Linköpings universitet 1992, licentiatexamen i signalbehandling vid KTH 1998, doktorsexamen i olinjär modellering vid EFPL, Schweiz 2001, och blev docent i signalbehandling vid Mittuniversitetet 2008. Han har varit på utbyten i Tyskland, USA, Schweiz, Italien och Storbritannien samt varit elevingenjör på ABB, Ludvika (1993-1994) och Technical Fellow vid CERN, Genève, Schweiz (1994-1996). Mårten Sjöström är grundare av forskargruppen Realistic 3D.



PROFESSOR | Hälsovetenskap

## Stig Vinberg

---



### För ett hållbart arbetsliv

Goda arbetslivsförhållanden har betydelse för individers hälsa, organisationers effektivitet och hållbar tillväxt. Min forskning, i och utanför akademien, har en tvärvetenskaplig och praktisknära ansats om hälsofrämjande organisationer och effektiva strategier för hälsa i arbetslivet. Min tidiga forskning handlade om metodutveckling avseende fysisk arbetsmiljö med särskilt fokus på hörsel-, buller- och akustikfrågor. Flera forsknings- och utvecklingsprojekt har handlat om framgångsfaktorer och hinder i arbetsplatsinriktade interventioner, både i offentliga och privata organisationer. Ett särskilt intresse har ägnats arbetsvillkor och hälsa i de mindre företagen och bland egenföretagare. Utifrån fallstudier och kvantitativa analyser av enkät- och registerdata har relationer mellan organisatoriska faktorer, förändringsstrategier, hälsa och effektivitet studerats. För närvarande deltar jag i ett nationellt och ett internationellt samarbetsprojekt med syfte att studera välbefinnande, arbets- och livsvillkor bland europeiska egenföretagare. Andra pågående studier handlar om ledarskap och förändringsarbeten i norska och svenska småföretag.

**Stig Vinberg** föddes 1954 i Örnsköldsvik. Han avlade civilingenjörsexamen med arbetsvetenskaplig inriktning 1979 vid dåvarande Luleå tekniska högskola, blev teknologie licentiat 2003 och teknologie doktor 2006 vid Luleå tekniska universitet. Han har arbetat inom företagshälsövård, Försäkringskassan, Arbetslivsfonden, Arbetslivsinstitutet och Statens folkhälsoinstitut. Hösten 2007 anställdes han vid Mittuniversitetet, 2009 utsågs han till docent i Hälsovetenskap och 2013 befordrades han till professor i Hälsovetenskap med inriktning arbetsliv.

ADJUNGERAD PROFESSOR | Kemiteknik

## Thomas Granfeldt

---



### Trämassa, kan det vara något?

I Sverige har vi en 170-årig tradition av att mala ved och vedflis till trämassa som sedan används i produktionen av kartong och papper. Produktionen av trämassa, eller mekanisk massa som vi kallar det i dag, ökade ända fram till 2012 då årsproduktionen pekade på mellan 3 och 4 miljoner ton. Sedan dess har dock produktionen minskat till följd av den försvagade tryckpappersmarknaden. De nyinvesteringar i mekanisk massa som sker globalt idag står istället länder som Kina för, där lövved utgör råvaran.

Så vad ska vi hitta på här i Sverige då? Jo, vi ska inte bara effektivisera produktionen av slutprodukterna avsevärt, vi ska även utveckla helt nya som grundar sig på den teknik vi i dag använder för mekanisk massa. Vi har stor nettotillväxt i våra skogar och tillgång till energi på ett sätt som få länder har. Och vi har byggt upp ett fantastiskt kunnande inom mekmassaområdet där vi inte är helt oövna att förstå hur ved funkar – i allt från malprocesser till finkemi. Internationellt sett är FSCN på Mittuniversitetet genom sitt täta industrisamarbete numera den globalt mest framgångsrika forskningsinstitutionen inom mekanisk massa. Mot den bakgrunden tror jag att trämassa "kan va nå't" även i framtiden.

**Thomas Granfeldt** föddes 1957 i Värmland och utexaminerades 1982 från kemiteknik vid CTH. Han började därefter forska vid CTH med inriktning mot mekanisk massatillverkning. Istället för att disputera tog han 1985 anställning hos Sunds Defibrator (nuvarande Valmet) i Sundsvall och har sedan dess varit anställd där i ett otal olika specialist- och chefsbefattningar med inriktning mot framförallt forskning, utveckling, process-teknik och försäljning.

ADJUNGERAD PROFESSOR | Videokvalitet

## Kjell Brunnström

---



### Upplevd visuell mediekvalitet

Min forskning är inriktad mot att försöka förstå upplevd visuell mediekvalitet, alltså bilder, video, text och grafik, så att man kan mäta och förutsäga den. En av svårigheterna med upplevd kvalitet är att den skiljer sig från individ till individ. Förståelsen för hur ett synintryck ger upphov till en individuell kvalitetsupplevelse är fortfarande dålig. Det har dock visat sig att den samlade kvalitetsupplevelsen från en grupp individer är stabil och mätbar. Baserat på den kan man till exempel utveckla automatiska metoder för att förutsäga mediekvaliteten eller metoder som avpassar en lagom bra kvalitet utan att bli för dyr. En aktuell forskningsfråga är upplevd kvalitet för strömmande video som ändrar kvalitet beroende på bandbredden hos det underliggande nätet, så kallad adaptiv videokvalitet, som är vanlig hos tjänster som SVT-Play och Netflix. En annan fråga vi för närvarande studerar är läslighet på datorskärmar i ljusa miljöer. Dessutom är nya TV-format som 3D TV och Ultra HD också av intresse.

**Kjell Brunnström** är född 1960 i Umeå och erhöll civilingenjörsexamen i teknisk fysik 1984 och doktorsexamen i datalogi 1994, båda vid KTH i Stockholm. Mellan 1985 och 1987 var han utbytesdoktorand vid Universitet i Tokyo. 1995-1996 var han på en postdoktorsvistelse vid Universitet i Surrey, Guildford, England efter stipendium från Hans Werthén fonden och Kungl.Vetenskapsakademien. Från 1997 arbetar han som forskare på Acreo i Stockholm med inriktning mot visuellt upplevd kvalitet. Dessutom jobbade han som datakonsult under tiden 1994-1997 vid S&T Datakonsulter.

ADJUNGERAD PROFESSOR | Strålningsdetektering

## Richard Hall-Wilton

---



### Neutrondetektering

European Spallation Source i Lund, ett "neutronmikroskop", är den största forskningsanläggningen som håller på att byggas i Europa. Ambitionen är att vara världens bästa neutronkälla för att studera material. Det faktum att ESS är placerat i Sverige erbjuder svenska forskare en unik möjlighet att studera spallation. Min forskning fokuserar på att utveckla nya neutrondetektorer som är "kameror" för neutroner. Isotopen  $^3\text{He}$ , en biprodukt från det kalla kriget, är detekteringsmekanismen för den övervägande majoriteten av världens neutrondetektorer idag, men dessa blev otillgängliga 2009. Den här "Helium-3-krisen" är avgörande för ESS forskning. Att använda tunna neutronomvandlande lager innehållande isotopen  $^{10}\text{Boron}$  tillsammans med gasdetektorer har visat sig vara fungerande alternativa teknologier; ESS detekteringsgrupp är världsledande på det här området. Jag har även varit involverad i utvecklingen av halvledardetektorer, framför allt i diamant.

Ett sidospår av min forskning går tillbaka till mina rötter i partikelfysiken i samarbeten för att undersöka möjligheten för neutroners oscillation and neutrinoexperiment vid ESS.

**Richard Hall- Wilton** Föddes 1974 i Frankfurt. MA, BA (Cambridge, UK) i naturvetenskap. PhD (Bristol University, Storbritannien) i experimentell partikelfysik. Byggde komplexa partikeldetekteringssystem för ZEUS-experimentet i DESY (Hamburg, Toronto), CMS experiment (CERN). "Old-timer" vid ESS sedan 2011: Detector Group Leader och Deputy Division Head Instrument Technologies. Medlem av International Collaboration on Neutron Detectors. Initiativtagare till samarbeten inom neutroners oscillation, neutrino vid ESS samt European Radiation Detection Imaging Technology-plattformen.

### **Kungl. Skytteanska Samfundets pris 2014**

Docent **Erik Borglund** har tilldelats Kungl. Skytteanska Samfundets pris 2014. Prissumman är 30.000 kronor.

*Motivering:* Erik Borglund är en mycket produktiv och internationellt erkänd forskare i gränslandet mellan informatik och arkivvetenskap. Han har bland annat nyligen utsetts till medlem i Editorial Board för tidskriften Archival Science från Springer, en av de mest ansedda tidskrifterna inom arkivvetenskap och i Editorial Advisory Board för Records management Journal från Emerald. Han är även aktiv i att stärka tillämpad polisforskning och ingår i det nationella nätverket av polisforskare.

### **Mittuniversitetets Lika villkorspris 2014**

**Avdelningen för industridesign** har tilldelats Mittuniversitetets Lika villkorspris 2014.

Priset är på 10.000 kronor.

*Motivering:* Avdelningen för industridesign har konsekvent och målmedvetet anammat ett inkluderande synsätt i sitt arbete internt inom avdelningen såväl som gentemot studenter och omgivande samhälle.

Ett exempel på detta är det internationella masterprogrammet Design För Alla med inriktning mot Human Care Design – ett område som handlar om att skapa produkter, tjänster och miljöer, användbara för så många som möjligt oavsett ålder, kön, funktionsnedsättning eller kulturell bakgrund. Upplägg och genomförande knyter tydligt an till avdelningens övergripande strävan efter lika villkor och mångfald. Exempelvis deltar användare med särskilda behov som testpersoner i produktutvecklingsprocessen. Därutöver ges företag från designvärlden – tillsammans med studenterna – möjlighet att inspireras och nå nya insikter inom området.

Arbetet vid Avdelningen för industridesign är en god förebild ifråga om hur verksamhet kan bedrivas inom universitetet för att nå målsättningen att skapa ett inkluderande lärosäte, som präglas av lika villkor för såväl studenter som medarbetare.

### **Ekonomiforskningsstiftelsens forskarpris 2014**

För år 2014 har Ekonomiforskningsstiftelsen beslutat tilldela professor emerita **Eva Wallerstedt** årets forskarstipendium om 75 000 kr. Utöver publiceringar av forskningsartiklar, debattartiklar och populärvetenskapliga skrifter inom revisionsområdet har hon på flera andra sätt bidragit starkt till CERs positiva utveckling. För att möjliggöra fortsatt medverkan i CER och stimulera till ytterligare värdefulla insatser tilldelas Eva Wallerstedt detta stipendium.

## **Ekonomiforskningsstiftelsens uppsats- och publiceringspris 2014**

För år 2014 har Ekonomiforskningsstiftelsen beslutat att tilldela **Bo Söderberg**, Boverket och tidigare Uppsala universitet, och **Stig Westerdahl**, Malmö högskola och tidigare Mittuniversitetet, ett stipendium om 15 000 kr för en forskningspublikation som vunnit internationellt erkännande inom klustret bank, försäkring, pension, fastighet och revision. Bo Söderberg och Stig Westerdahl får priset för artikeln "Property investor behaviour: qualitative analysis of a very large transaction" som utsetts till "Outstanding Paper Award Winner" och som de skrivit tillsammans med Peter Öhman i CERs regi.

## **Bureanska fondens vetenskapliga pris**

Pris för särskilt framstående doktorsavhandling går till **Maria Kallberg** för avhandlingen "The emperor's new clothes" Recordkeeping in a new context.

Pris för bästa magister/masteruppsats går till **Tove Engvall** för masteruppsatsen "Nyckeln till arkiven".

## **Nordeas vetenskapliga pris**

Pristagare är inte utsedda vid tidpunkten för tryckningen av denna skrift.

## **Nordeastipendiet**

Pristagare är inte utsedda vid tidpunkten för tryckningen av denna skrift.

Källor: TASS nr 2/1998

Akademiska högtider och traditioner.

Lagerkransar och logotyper: symboler och ceremonier vid svenska universitet, Torgny Nevéus, Natur och kultur, 1999.

Texterna har skrivits av respektive hedersdoktor/doktor/professor och bearbetats av Victoria Engholm.

Produktion: Kommunikationsavdelningen vid Mittuniversitetet 2014.

Tryck: Tryckeribolaget. Dnr: MIUN 2014/1631.





**Mittuniversitetet**  
MID SWEDEN UNIVERSITY